

Coup d'œil sur

INTERVENANTS

## Les relations entre pairs

Aider les enfants à créer  
des liens d'amitié



CENTRES D'EXCELLENCE POUR LE BIEN-ÊTRE DES ENFANTS

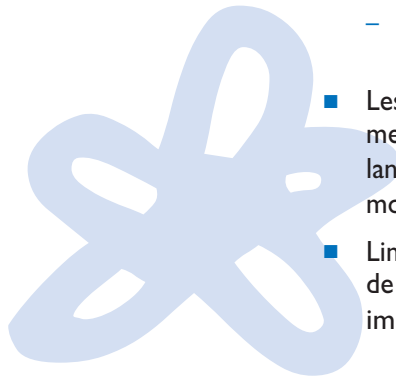
Le développement des jeunes enfants



**« On peut remarquer que certains enfants, dès l'âge de 3-4 ans, éprouvent de la difficulté dans leurs relations avec les autres enfants. »**

## Que savons-nous?

- Au cours de leurs premières années, les jeunes enfants apprennent beaucoup des relations qu'ils entretiennent avec les enfants de leur âge (leurs pairs). Ils acquièrent :
  - Des habiletés de communication (exprimer ce qu'ils veulent et ce qu'ils ressentent, poser des questions, inviter d'autres enfants à jouer);
  - Des habiletés permettant la régulation des émotions (reconnaître leurs propres émotions et celles des autres, contrôler leurs impulsions, faire face à leurs frustrations);
  - Des habiletés qui favorisent la résolution des conflits (contrôler les pulsions agressives, suggérer des solutions de rechange, faire des compromis);
  - Des habiletés de coopération (attendre son tour, imiter, réagir positivement à l'autre, s'adapter au point de vue de l'autre).
- Apprendre à se faire des amis et à les garder représente l'une des principales étapes du préscolaire et protège les enfants contre le développement de problèmes psychologiques et scolaires ultérieurs.
- On peut remarquer que certains enfants, dès l'âge de 3-4 ans, éprouvent de la difficulté dans leurs relations avec les autres enfants.
- Entre 5 et 10 % des enfants expérimentent des difficultés chroniques dont l'exclusion et le rejet social ou le harcèlement verbal ou physique de leurs pairs.
- Les difficultés relationnelles avec les pairs, tôt dans la vie, représentent un puissant prédicteur de problèmes émotionnels et comportementaux ultérieurs :
  - *problèmes émotionnels* : caractérisés par la solitude, l'anxiété et la dépression;
  - *problèmes comportementaux* : manifestés par de l'agressivité, de l'hyperactivité ou un comportement d'opposition.
- Les enfants présentant des déficiences, qu'elles soient d'ordre intellectuel, comportemental, développemental ou en lien avec l'autisme, ou qui ont des retards moteurs ou langagiers, ont souvent moins l'occasion d'interagir avec leurs pairs et sont souvent moins bien acceptés par ceux-ci.
- Limités dans leurs occasions de côtoyer des pairs socialement compétents, plusieurs de ces enfants éprouvent des lacunes dans l'apprentissage d'habiletés sociales importantes telles que développer et garder une amitié.



## Être attentif...

... à ce qui influence l'acceptation par les pairs. L'acceptation par les pairs est grandement influencée par les relations que l'enfant entretient avec sa famille (parents et fratrie), par la bonne entente ou la discorde parentale et par le comportement même de l'enfant.

... à l'importance de prévenir les problèmes relationnels entre pairs. Les enfants qui éprouvent des difficultés à entrer en relation avec leurs pairs ont plus de chance de démontrer des comportements agressifs, d'hyperactivité et d'opposition ou d'être retirés socialement.

... à choisir le programme d'interventions le plus efficace. Les interventions implantées en milieu naturel, dont celles en milieu de garde, qui regroupent des intervenants et des parents ont plus de succès.

... à l'importance de la formation. La formation adéquate des professeurs et des intervenants qui implantent les programmes d'habiletés sociales est essentielle afin que les enfants apprennent les habiletés sociales nécessaires pour établir et conserver des relations positives avec leurs pairs.

## Que peut-on faire?

- Soutenir les parents afin qu'ils puissent utiliser les situations de conflits entre frères et sœurs pour apprendre des habiletés sociales importantes dont la résolution de conflits.

- Éviter de regrouper les jeunes enfants présentant des traits agressifs.

- Implanter des programmes d'entraînement aux habiletés sociales dès l'âge préscolaire.

- Mettre en place des interventions favorisant le développement des habiletés socioémotionnelles :

*Deux types de programmes se sont avérés efficaces :*

- **Les programmes universels** visent la promotion des compétences sociales de tous les enfants d'un groupe.
- **Les programmes désignés** s'adressent aux enfants qui manifestent des difficultés relationnelles. Ils visent à améliorer leurs habiletés socioémotionnelles et leurs relations avec leurs pairs.

- Favoriser des échanges entre les familles, les éducatrices et les pairs lors des interventions.

- S'informer des modalités de formation des programmes prometteurs suivants :

*Programmes universels pour les enfants d'âge préscolaire :*

- **I Can Problem Solve (ICPS)**
- **Promoting Alternative Thinking Strategies (PATHS)**

*Programmes désignés pour les enfants d'âge préscolaire manifestant des problèmes de conduites agressives perturbant leurs relations avec les pairs :*

- **Incredible Years Dinosaur Social Skills**
- **Problem Solving Curriculum**

*Programme désigné pour les enfants d'âge préscolaire socialement isolés et provenant de familles à faible revenu :*

- **The Play Buddy**



# Informations

Le Centre d'excellence pour le développement des jeunes enfants identifie et synthétise les meilleurs travaux scientifiques portant sur le développement social et affectif des jeunes enfants. Il diffuse ces connaissances à des publics variés dans des formats et un langage adaptés à leurs besoins.

Pour une compréhension plus approfondie des relations entre pairs chez les jeunes enfants, consultez nos textes d'experts dans l'Encyclopédie sur le développement des jeunes enfants, accessible gratuitement au : [www.enfant-encyclopedie.com](http://www.enfant-encyclopedie.com).

Ce feuillet est une publication du Centre d'excellence pour le développement des jeunes enfants, l'un des quatre Centres d'excellence pour le bien-être des enfants. Les Centres d'excellence sont financés par l'Agence de la santé publique du Canada. Les opinions exprimées dans cette publication sont celles des auteurs ou des chercheurs et ne reflètent pas nécessairement le point de vue officiel de l'Agence de la santé publique du Canada.

Remerciements particuliers à la Fondation Lucie et André Chagnon et à l'Alberta Centre for Child, Family and Community Research pour leurs contributions financières à la production de ce feuillet.

## Centre d'excellence pour le développement des jeunes enfants

GRIP-Université de Montréal

C.P. 6128, succursale Centre-ville

Montréal (Québec) H3C 3J7

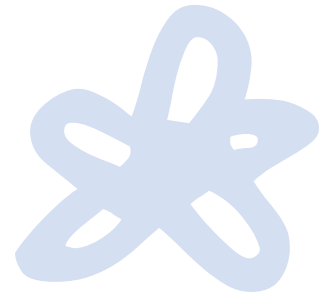
Téléphone : 514.343.6111, poste 2576

Télécopieur : 514.343.6962

Courriel : [cedje-ceecd@umontreal.ca](mailto:cedje-ceecd@umontreal.ca)

Site Internet : [www.excellence-jeunesenfants.ca](http://www.excellence-jeunesenfants.ca)

Dans ce document, le genre masculin est utilisé dans le seul but de faciliter la lecture du texte.



**Coordonnatrice :**

Lucie Beaupré

**Collaboratrices :**

Mara Brendgen et Isabelle Vinet (CPEQ)

**Révisseurs :**

Maryse Froment-Lebeau  
et Judith Léveillé

**Graphisme :**

DesJardins Conception Graphique inc.



CENTRES D'EXCELLENCE POUR LE BIEN-ÊTRE DES ENFANTS

Le développement des jeunes enfants



Fondation Lucie  
et André Chagnon



ALBERTA CENTRE FOR  
CHILD, FAMILY & COMMUNITY  
RESEARCH



Encyclopédie  
sur le développement  
des jeunes enfants